



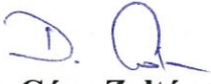
**BELÜGYMINISZTERIUM**  
**ORSZÁGOS KATASZTRÓFAVÉDELMI FŐIGAZGATÓSÁG**

**Tűzvédelmi Műszaki Irányelv**  
**Fire Protection Technical Guideline**  
Azonosító: TvMI 9.3:2022.06.13.

**Témakör:**  
**Tűzvédelmi Műszaki Megfeleléségi Kézikönyv**  
**Fire Protection Technical Conformity Manual**

A tűz elleni védekezésről, a műszaki mentésről és a tűzoltóságról szóló 1996. évi XXXI. törvény 24/A. § e) pontjában foglalt jogkörömnél fogva a Tűzvédelmi Műszaki Megfeleléségi Kézikönyvről szóló Tűzvédelmi Műszaki Irányelv módosítását egységes szerkezetben kiadom. E Tűzvédelmi Műszaki Irányelv 2022. június 13-tól érvényes és ezzel egyidejűleg a TvMI 9.2:2020.01.22. azonosítóval rendelkező Tűzvédelmi Műszaki Irányelv érvényét veszti.

2022. április „21”

  
**Dr. Góra Zoltán tűzoltó altábornagy**  
tűzoltósági főtanácsos  
főigazgató



A Tűzvédelmi Műszaki Megfeleléségi Kézikönyvről (továbbiakban: TMMK) szóló Tűzvédelmi Műszaki Irányelvet (továbbiakban: TvMI) a Tűzvédelmi Műszaki Bizottság dolgozta ki a tűz elleni védekezésről, a műszaki mentésről és a tűzoltóságról szóló 1996. évi XXXI. törvény (továbbiakban: Ttv.) 3/A. § (2) bekezdése alapján.

A TvMI alkalmazása önkéntes. A TvMI alkalmazást úgy kell tekinteni, hogy azzal az Országos Tűzvédelmi Szabályzat (továbbiakban: OTSZ) vonatkozó követelményei teljesülnek, az OTSZ által elvárt biztonsági szint megvalósul. A TvMI és módosításai a BM Országos Katasztrófavédelmi Főigazgatóság ([www.katasztrofavedelem.hu](http://www.katasztrofavedelem.hu)) honlapján ingyenesen megtekinthetők és letölthetők. A TvMI – tartalmi és formai módosítása nélkül – terjeszthető, sokszorosítható.

Az alkalmazás előtt győződjön meg arról, hogy az érvényes TvMI-t használja-e.

## Tartalomjegyzék

|   |           |
|---|-----------|
| 1. Bevezetés .....  | 3         |
| 2. Formátumok, dokumentálás, megbízási adatszolgáltatás és iratkezelés..... | 3         |
| 3. Az üzemeltetés során jelentkező feladatok.....                           | 5         |
| 4. TMMK készítése során jelentkező feladatok .....                          | 5         |
| 5. A TMMK tartalma.....   | 6         |
| 6. Felülvizsgálat.....  | 11        |
| <b>Az irányelvben hivatkozott jogszabályok, szabványok jegyzéke.....</b>    | <b>12</b> |
| <b>A melléklet</b>  |           |
| TMMK borító mintája.....  | 13        |
| <b>B melléklet</b>  |           |
| Megrendelői nyilatkozat mintája.....  | 14        |
| <b>C melléklet</b>  |           |
| Példák az építmény adatlapjára .....  | 15        |
| <b>D melléklet</b>  |           |
| A TMMK készítőjének nyilatkozata .....                                      | 18        |
| <b>E melléklet</b>  |           |
| Felülvizsgálati szempontok .....  | 19        |
| <b>F melléklet</b>  |           |
| Felülvizsgáló nyilatkozata.....   | 20        |
| <b>G melléklet</b>  |           |
| Megjelenítési példák .....  | 21        |
| <b>H melléklet</b>  |           |
| Elvi összefüggési rajzi példák .....  | 26        |

<sup>1</sup>módosult 2020.01.22.<sup>2</sup>módosult 2022.06.13.

## 1. Bevezetés

1.1. <sup>2</sup>E TvMI tárgya a jogszabály követelményeit teljesítő megoldások ismertetése.

<sup>1,2</sup>A TMMK – fogalmából adódóan – azoknak a létesítési/megvalósult megoldásoknak és feltételeknek a gyűjteménye, amelyekkel az adott építmény használatbavételi engedélyt kapott, illetve segítséget ad az építmény tulajdonosa, **üzemeltetője** számára, hogy ellenőrizhesse az üzemelés/üzemeltetés során a használatbavételi állapotnak megfelelő műszaki állapotokat. A TMMK tartalmazza továbbá az építményben megvalósult tűzvédelmi műszaki megoldások használattal kapcsolatos általános feltételeit, **amelyek kihatással vannak a létesítéskor alkalmazott tűzvédelmi megoldásokra, valamint** amelyekkel az építmény tűzvédelmi szempontból biztonságosan üzemeltethető.

Jelen TvMI a készítő számára ad segítséget a megfelelő tartalmú TMMK készítéséhez.

1.2. A Ttv. 3/A. § (3) bekezdése szerint az OTSZ-ben meghatározott biztonsági szint elérhető

- a) tűzvédelmet érintő nemzeti szabvány betartásával,
- b) a TvMI-kben kidolgozott műszaki megoldások, számítási módszerek alkalmazásával, vagy
- c) a TvMI-től vagy a nemzeti szabványtól részben vagy teljesen eltérő megoldással, ha az azonos biztonsági szintet a tervező igazolja.

<sup>1</sup>A TvMI-ben található „Megjegyzések”, „Mellékletek”, valamint „Példák” az érdemi résszel összefüggésben iránymutatást, magyarázatot tartalmaznak, az ezektől való eltérés nem jelenti azt, hogy a tervező a TvMI-től a Ttv. 3/A. § (3) bekezdés c) pontja szerint eltért volna.

## 2. <sup>1</sup>Formátumok, dokumentálás, megbízási adatszolgáltatás és iratkezelés

2.1. Az olyan TMMK alkalmas az OTSZ XXI. fejezetében foglaltak teljesítésére, amely

2.1.1. a megbízó számára megfelelően értelmezhető igényeit teljesíti,

*Megjegyzés:*

<sup>1</sup>Előzetesen tisztázandóak a megbízó elvárásai. Papír, vagy elektronikus formátumban kell-e készíteni, illetve jelentkezik-e speciális szoftver igény. Az adott építmény esetében van-e minősített/védett adat. A TMMK borítójára vonatkozó mintát az A melléklet tartalmazza. Amennyiben a változás mértéke igényli egybe szerkesztett TMMK verzió készíthető.

2.1.2. <sup>1</sup>készítése előtt a szerzői jogokat a megbízó vizsgálta és azokat betartotta a TMMK készítője,

*Megjegyzés:*

A TMMK készítését megelőzően javasolt vizsgálni, hogy a készítéshez szükséges feltételek biztosítottak-e, különös figyelmet fordítva a szerzői jogok betartására.

2.1.3. egyértelműen tartalmazza az építmény megvalósult tűzvédelmi koncepcióját,

*Megjegyzés:*

<sup>1</sup>A készítéshez szükséges engedélyezési, kivitelezési, megvalósulási dokumentációk, építési-, létesítési- és használatbavételi engedélyek, egyeztetési emlékeztetők, eltérési engedélyek, esetleges szimulációk, stb. összegyűjtése és igazolt módon történő rendelkezésre bocsátása a megbízó feladatát képezi. Az adatszolgáltatás részeként javasolt a B mellékletben megtalálható „megrendelői nyilatkozat” alkalmazása.

<sup>1</sup>módosult 2020.01.22.

<sup>2</sup>módosult 2022.06.13.

- 2.1.4. tartalmazza, és egyértelműen azonosíthatóak azok a szempontok, amelyek megváltoztatása kihat az eredetileg engedélyezett állapotokra, az érintett épület, épületrész tűzvédelmi helyzetére,

*Megjegyzés:*

<sup>1,2</sup>A TMMK készítése során a megvalósult állapot rögzítendő, ez szolgál majd kiinduló alapként a későbbi felülvizsgálatnak. Abban az esetben, ha van eltérés a megvalósult állapot és az engedélyezett kialakítás között (kivitelezés során nem engedélyhez kötött változások történtek), azt tételesen meg kell jeleníteni az anyagban. Ugyanez érvényes a használatban, technológiában, rendeltetésben, stb. bekövetkezett tűzvédelmi helyzetet érintő változásokra is.

- 2.1.5. bemutatja azokat a tűzvédelmi szempontból lényeges feltételeket, megoldásokat, amelyeket egy esetleges átalakítás, beruházás során figyelembe kell venni,

*Megjegyzés:*

<sup>2</sup>Például a tűzszakasz határok, a hő- és füstelvezetéssel ellátott területek, a füstelvezetés koncepciója (ha a füstelvezetés szimuláción alapult, abban az esetben a módosítása új szimulációt igényelhet), a beépített tűzjelző és/vagy tűzoltó berendezéssel védett területek és a védelem jellemzői, a fokozott üzembiztonságú tűzoltó berendezéssel megvalósuló létesítmények feltételrendszerei, stb.

- 2.1.6. készítése során a szükséges adatok, információk egyértelműen és azonosíthatóan kerültek bemutatásra,

*Megjegyzés:*

<sup>1</sup>Például az építmény szempontjából figyelembe vett lényegesebb jogszabályok, szabványok megnevezése, hatósági engedélyek ismertetése. A TMMK készítője törekedjen a megvalósulási tervdokumentáció szintjének elérésére és a ténylegesen megvalósult állapot legyen rögzítve. Az áttekinthetőség, alkalmazhatóság érdekében javasolt a TMMK-hoz tartalomjegyzéket készíteni.

- 2.1.7. tartalmazza a készítő nyilatkozatát, ami szerint a TMMK a valóságnak, a tervdokumentációnak, a kapott adatszolgáltatásnak valamint a helyszíni bejárás(ok)on tapasztaltaknak megfelelően készült el.

*Megjegyzés:*

Ezzel kapcsolatos nyilatkozat mintát a D melléklet tartalmaz.

- 2.2. <sup>1</sup>A megbízó adatszolgáltatás akkor teljesíti a TMMK elkészítéséhez szükséges adatszolgáltatással szemben támasztott szakmai elvárásokat, ha

- 2.2.1. <sup>1</sup>a készítő rendelkezésére bocsátott valamennyi információ beazonosítható szöveges vagy rajzi dokumentumként és ez elektronikus formában kerül átadásra,

*Megjegyzés:*

A szóbeli információkat is írásban (például a megbízó és a TMMK készítője által is aláírt feljegyzésben, jegyzőkönyvben) szükséges rögzíteni. Az adatszolgáltatás minden eleme PDF, JPEG, a rajzi anyag PDF és/vagy továbbsterkesztésre is alkalmas dwg formátum lehet.

- 2.2.2. <sup>1</sup>az adatszolgáltatás részeként átadott dokumentumok fájl megnevezése alkalmas a tartalom egyértelmű, a fájl megnyitása nélkül történő beazonosítására,

*Megjegyzés:*

Az adatszolgáltatást célszerű tematikus halmazokba (mappákba) rendezni és a keletkezés időpontja szerint sorrendbe rakni, például: hivatalos hatósági dokumentumok, tervek, kivitelezői nyilatkozatok és jegyzőkönyvek, megfelelőséget igazoló dokumentumok, stb.

- 2.2.3. <sup>1</sup>az adatszolgáltatás tartalmazza az átadott dokumentumok listáját,

<sup>1</sup>módosult 2020.01.22.

<sup>2</sup>módosult 2022.06.13.

*1*Megjegyzés:

*Az adatszolgáltatás keretében átadott dokumentumok listája (tartalomjegyzéke) legyen alkalmas a keresett dokumentumok egyértelmű kiválasztására azok megnyitása nélkül. A pontos fájlnevevezésen túl célszerű feltüntetni a tétel formátumát és keletkezésének időpontját is.*

- 2.2.4. *1*az adatszolgáltatás rendelkezésre bocsátása legalább 2 db teljesen azonos tartalmú és formájú elektronikus dokumentációként történik, melynek egyik példányát a TMMK készítője változtatás nélkül csatolja az elkészített TMMK-hoz.

*1*Megjegyzés:

*Amennyiben a már hivatalosan átadott/átvett adatszolgáltatás kiegészítése, módosítása válna szükségessé, ennek megtörténtéről a megbízó és a TMMK készítője által is aláírt dokumentumot (feljegyzést, jegyzőkönyvet) készít, mely az adatszolgáltatás részeként kezelendő.*

- 2.3. *1*Az elkészített TMMK borítóján a NEM SELEJTEZHETŐ! feliratot indokolt elhelyezni.

*Megjegyzés:*

*A készített TMMK az épület bontását követő 1 év elteltével javasolt selejtezni, az épület élettartama alatt selejtezésre nem kerülhet. Ez valamennyi mellékletre, felülvizsgálati dokumentációra vonatkozó iratkezelési elvárás.*

- 2.4. *1,2*Felülvizsgálat esetén amennyiben módosítás történt az épületben, épületrészben, **vagy a tűzvédelmi helyzetet érintő változások következtek be annak használatában, úgy a módosításokat, változásokat tartalmazó részeket és azok minősítését igazoló dokumentumait, elegendő a felülvizsgálati dokumentációban elhelyezni.**

*1*Megjegyzés:

*A változás mértékétől függően kell a TMMK-t érintő módosítás mértékét meghatározni. Ha túl nagy a módosítás mértéke, akkor javasolt az egységes szerkezetben történő dokumentálás.*

### **3. *1*Az üzemeltetés során jelentkező feladatok**

- 3.1. *1*A tulajdonosok biztosítják, hogy az épület tűzvédelmi feladatait ellátók az épület TMMK-ját a feladatuk ellátásához megismerjék.

- 3.2. *1*A tűzvédelmi feladatokat ellátó személy (belső tűzvédelmi ellenőrzései során) a TMMK tartalmától eltérő változást tapasztal, azt jelzi a tulajdonos felé. A változás dokumentálását a TMMK felülvizsgálatára jogosult személy végezheti.

*1*Megjegyzés:

*A TMMK-t a 9/2015. BM rendelet szerinti jogosultsággal rendelkező személy vizsgálhatja felül.*

- 3.3. *1*Az épületet érintő tervezési feladatok során a tulajdonosok biztosítják, hogy a tervezők a hatályos TMMK-t megismerjék.

*1*Megjegyzés:

*Tervezéssel járó feladatok során szükséges megadni a TMMK-ban foglalt adatokat, információkat a tervezőknek, elkerülendő ezzel a téves adatokon alapuló tervezési hibák és a nem megfelelő megoldások.*

### **4. *1*TMMK készítése során jelentkező feladatok**

- 4.1. *1*A TMMK-ban a használatbavételi állapot (mint kiinduló állapot) rögzítendő. Dokumentálandók azon eltérések is, amelyek az engedélyezett tervektől (kivitelezés során nem engedélyhez kötött változások történtek) eltérően valósultak meg.

*1*Megjegyzés 1:

*A TMMK-t a 9/2015. BM rendelet szerinti jogosultsággal rendelkező személy készítheti.*

<sup>1</sup>módosult 2020.01.22.

<sup>2</sup>módosult 2022.06.13.

*<sup>1</sup>Megjegyzés 2:*

*A TMMK célja a használatbavételi állapot rögzítése, amely feltételek mellett a használatbavétel megtörtént. Azt az állapotot kell dokumentálni, amely az ügyfél számára az üzemeltetés kiinduló pontja, amelyre a használatbavétellel jogot szerzett.*

- 4.2. <sup>1</sup>A TMMK készítése során a készítő feldolgozza a megbízói adatszolgáltatást, tisztázza az esetleges egyedi igényeket, továbbá a TMMK készítéssel érintett épületet megismeri, abban a szükséges helyszíni bejárásokat megtartja, a bejáráson tapasztaltokról fénykép dokumentációt készít.

*<sup>1</sup>Megjegyzés:*

*Az épület méretétől függően egy vagy több helyszíni bejárás szükséges.*

- 4.3. <sup>1,2</sup>A készített TMMK mellékleteként a megbízótól kapott adatszolgáltatást (ideértve a minősítéseket, engedélyeket, tanúsítványokat, **technológiai leírásokat, nyilatkozatokat**, stb.), és a fénykép dokumentációt csatolni szükséges legalább elektronikus adathordozón.

*<sup>1</sup>Megjegyzés:*

*Vitás esetben a mellékelt dokumentumok alapján tisztázható az adatszolgáltatás megfelelősége.*

- 4.4. <sup>1</sup>A TMMK tűzvédelmi rajzi mellékletének megfelel a saját készítésű rajzok is. A rajzok tartalmazzák az épületre vonatkozó kialakításokon kívül, az alkalmazott jelöléseket, készítő nevét, jogosultságát, készítés dátumát. A rajz készítése során a ténylegesen megvalósult állapotot szükséges rögzíteni, valamint ha történt változás, akkor a módosítások bemutatása, megjelenítése is szükséges.

*<sup>1</sup>Megjegyzés 1:*

*A saját rajzi dokumentáció készítése nem zárja ki a megrendelői adatszolgáltatás keretében kapott rajzok, rajzrészletek, rajzi elemek alkalmazását, de a mások által készített építésügyi tűzvédelmi rajzok változtatás nélküli becsatolása nem fogadható el.*

*<sup>1</sup>Megjegyzés 2:*

*A TMMK felülvizsgálata során a változásokat úgy kell rögzíteni, hogy az eredeti állapothoz tartozó részek megmaradjanak, (nem törölhetők). A változásokat tartalmazó bejegyzések, rajzok időpontja egyértelműen beazonosítható legyen. A rajz bonyolultságától függően kell egy vagy több főlíán megjeleníteni az információkat. Témák, vagy szakterületenkénti rajzok külön-külön is készíthetők.*

*<sup>2</sup>Megjegyzés 3:*

*A rajzi részeken jelölve vannak a tárolási, technológiai területek, azok védőtávolságai, valamint az éghető anyagtól, tárgytól mentes, jelöléssel kialakítandó sávok is.*

## 5. A TMMK tartalma

- 5.1. <sup>1</sup>Az építmény létesítési, használatbavételi, eltérési, jóváhagyási stb. hatósági/szakhatósági engedélyezési eljárásainak, kikötéseinek ismertetése.

- 5.1.1. <sup>1</sup>Az építménnyel kapcsolatosan lefolytatott valamennyi hatósági/szakhatósági eljárás kikötését tételesen időrendben, folyamatosan tartalmazza.

- 5.1.2. <sup>1</sup>A megjelenítésben, felsorolásban ki kell térni:

- a. eltérési engedély ügyiratszama, jogszabályi pont megjelölése, feltétel, ellensúlyozó megoldás, engedély megadásánál figyelembe vett körülmények,
- b. TvMI-től vagy szabványtól eltérő kialakítás jóváhagyásának ügyiratszama, szabvány pont megjelölés, feltétel, ellensúlyozó megoldás, engedély megadásánál figyelembe vett körülmények,

<sup>1</sup>módosult 2020.01.22.

<sup>2</sup>módosult 2022.06.13.

- c. szimulációk jóváhagyásának ügyiratszama, feltétel, egyedi megoldás jóváhagyásánál figyelembe vett körülmények,

5.1.3. <sup>1</sup>A létesítési, használatbavételi eltérési, jóváhagyási stb. eljárás dokumentumait a TMMK-hoz csatolni szükséges.

5.2. Az építmény tűzvédelmi, létesítési követelményeinek ismertetése

*Megjegyzés:*

*Az építmény részletes adatait, megvalósulását az engedélyezési, kivitelezési, vagy a megvalósulási tervdokumentáció tartalmazza, ezekből a dokumentumokból lehet a szükséges paramétereket megadni. A paraméterek kikereséséhez segítséget nyújt a C mellékletben található építmény adatlap.*

5.2.1. Az olyan TMMK alkalmas az építészeti kialakítás tűzvédelmi követelményeinek ismertetésére, amely tartalmazza a következőket:

- a) <sup>2</sup>az építmény általános ismertetése (önálló rendeltetési egység, szintszám, stb.),  
b) a létesítéskor hatályos szabályozás függvényében a kockázati osztály, a kockázati egység, a tűzveszélyességi osztály, a tűzállósági fokozat ismertetése,

*Megjegyzés:*

*Amennyiben nem az 54/2014. (XII. 5.) BM rendelet (OTSZ) szerint történt az építmény engedélyezése, úgy az építési engedélyezési dokumentáció idején hatályos előírások a mérvadóak.*

c) tűzterjedés elleni védelem ismertetése:

- ca) az építmények közötti tűztávolság,  
cb) <sup>2</sup>az építmények és a szabadtéri tárolási egységek, **vagy technológiai berendezések** közötti tűztávolság,  
cc) az építményrészek közötti tűzterjedés elleni védelem,  
cd) a tűzszakaszok kialakítása, tűzgátló szerkezettel határolt helyiségek kialakítása,  
ce) a homlokzati és tetőtűzterjedés elleni védelem,  
cf) a gépészeti és villamos átvezetések,  
cg) beépített tűzterjedésgátló berendezés alkalmazása,  
ch) a tűzterjedés elleni védelem egyéb megoldásai,  
ci) <sup>2</sup>**fokozott üzembiztonságú oltóberendezés alkalmazása esetén betartandó többlet elvárások**,  
d) az alkalmazott építési termékek, építményszerkezetek követelményeinek és megvalósítási módjainak ismertetése,  
e) <sup>1</sup>alkalmazott méretezési megoldások ismertetése (Eurocode szerinti tűzterherre méretezés, tűzgörbék megadása stb.),  
f) az építmény kiürítésének ismertetése:  
fa) a kiürítés koncepciója az építményben,  
fb) a kiürítés első és második szakasza, menekülési útvonalak bemutatása,  
fc) <sup>2</sup>jóváhagyott létszámok, **összefüggő tömeggel járó** tömegtartózkodásra szolgáló helyiségek,  
fd) menekülésben korlátozott személyek jelenléte, menekítése,

<sup>1</sup>módosult 2020.01.22.

<sup>2</sup>módosult 2022.06.13.

- fe) védett terek,
  - g) a tűzoltó egységek beavatkozását segítő követelmények, megoldások ismertetése:
    - ga) tűzoltási felvonulási terület, mentési helyek,
    - gb) a tűzoltáshoz szükséges oltóanyag biztosítása,
    - gc) tűzoltósági kulcsszéf, tűzoltósági beavatkozási központ, tűzoltósági rádióerősítő kiépítése,
    - gd) létesítményi tűzoltóság,
  - 2h) robbanás elleni védelem,
  - 2i) technológiával, használat, tárolással, fokozott üzembiztonságú oltóberendezés alkalmazásával összefüggő műszaki megoldások kapcsolata.
- 5.3. Az olyan TMMK alkalmas a villamos berendezés és a villámvédelem ismertetésére, amely tartalmazza a következőket:
- a) villámvédelem és villamos hálózat tűzvédelemmel összefüggő műszaki megoldásainak, struktúrájának ismertetése,
  - b) elektrosztatikus feltöltődés és kisülés elleni védelem ismertetése,
  - c) transzformátorok, generátorok kialakítása, tűzvédelemmel összefüggő műszaki adatainak ismertetése,
  - d) tűzeseti fogyasztók felsorolása, energia ellátásának ismertetése,
  - e) tűzeseti lekapcsolás ismertetése, állandó feszültség alatt maradó területek felsorolása,
  - f) biztonsági világítás, biztonsági jelek és menekülési útirányt jelző rendszer kialakításának ismertetése.
- 1g)
- 5.4. Az olyan TMMK alkalmas a felvonók, mozgólépcsők és speciális épületgépészeti rendszerek kialakításának ismertetésére, amely tartalmazza a következőket:
- a) <sup>1</sup>normál, biztonsági (tűzoltó, menekülési) felvonó kialakításának, vezérlésének és helyiségkapcsolatainak ismertetése,
  - b) épületfelügyeleti vezérlések ismertetése,
  - c) tűzoltósági vezérlőpanel kialakításának bemutatása.
- Megjegyzés:*  
<sup>1</sup>Az ismertetés térjen ki a tűzvédelmi szempontból lényeges megoldási módokra és körülményekre.
- 1d)
- 5.5. A tűzjelző berendezés, a tűzoltó berendezés, a vészhangosítási rendszer és a hő- és füst elleni védelem kialakításának ismertetése.
- 5.5.1. Az olyan TMMK alkalmas a tűzjelző berendezés, a tűzoltó berendezés, a vészhangosítási rendszer és a hő- és füst elleni védelem kialakításának ismertetésére, amely tartalmazza a következőket:

<sup>1</sup>módosult 2020.01.22.<sup>2</sup>módosult 2022.06.13.



## 5.5.1.1. tűzjelző berendezés és vészhangosítási rendszer kialakításának ismertetése esetén

- a) típus,
- b) létesítési kötelezettség,
- c) lefedettség, védelmi szint, felügyelet,
- d) tűz- és hibaátjelzés,
- e) címezhetőség,
- f) vezérlések, késleltetés,
- g) 1tűzálló kábelrendszer paraméterei,
- h) kialakítással kapcsolatos egyéb fontos adatok.

## 5.5.1.2. tűzoltó berendezés kialakításának ismertetése esetén:

- a) típus, (vízzel/gázzal/vízköddel/habbal oltók; homlokzathűtő rendszerek; stb.)
- b) létesítési kötelezettség,
- c) lefedettség, védelmi szint, védett szakaszok és elhatárolásuk, felügyelet,
- d) feliratok, tájékoztatás, biztonsági előírások,
- e) kialakítással kapcsolatos egyéb fontos adatok.
- f) 2fokozott üzembiztonságú oltóberendezés kialakítása.

*Megjegyzés:*

*Ha az oltóberendezés tűzterjedés elleni védelemre is szolgál, akkor a tűzterjedési védelemnél is utalni kell a kialakítására.*

## 5.5.1.3. hő és füst elleni védelem kialakításának ismertetése esetén:

- a) hő- és füstelvezetés kiépítési helye, a rendszer ismertetése,
- b) füstszakaszok, füstgátló nyílászárók, füstkötényfalak elhelyezkedése, kialakítása,
- c) 2légpótlás jellege, helye, módja,
- d) 2tárolási magasság és füstmentes levegőréteg magasság megjelenítése, rögzítése,
- e) 2szabad nyílások, nyitott területek (nyitott gépjárműtároló, nyitott udvar, stb.) kialakítása,
- f) 2tűzzel szemben számottevő ellenállással nem rendelkező felületek kialakítása,
- g) 2füstmentesítés, füstmentes lépcsőházak helyiségkapcsolatainak ismertetése,
- h) 1tűzálló kábelrendszer paraméterei,
- i) vezérlések, működtetés.

## 5.6. 1Az olyan TMMK alkalmas elektronikus beléptető rendszerek tűzvédelemmel összefüggő kialakításának ismertetésére, amely tartalmazza a következőket:

- a) típus,
- b) működési leírás, rendszerkoncepció,

<sup>1</sup>módosult 2020.01.22.

<sup>2</sup>módosult 2022.06.13.

- c) kiürítési útvonalon elhelyezkedő beléptető rendszerrel ellátott nyílászárók, átjárók ismertetése,
- d) vészkijárási nyílászárók ismertetése,
- e) üzemszerűen zárt ajtók ismertetése,
- f) beléptetővel ellátott biztonsági (tűzoltó, menekülési) felvonó kialakításának, vezérlésének ismertetése,
- g) beléptető akadályozó eszközök ismertetése, működése,
- h) vészeseti nyithatóság ismertetése: manuális és automatikus nyitási lehetőségek,
- i) kapcsolata egyéb rendszerekkel (pl.: tűzjelző, oltó, hő- és füstelvezető, friss levegő utánpótlás, központi vésznyitó, stb.),
- j) felügyelet.

## 5.7. A rajzi melléklet tartalma

### 5.7.1. Az olyan rajzi melléklet alkalmas a TMMK-ban történő elhelyezésre, amely tartalmazza a következőket:

- a) A bemutatott megoldások lényegre törően és egyértelműen jelenítik meg a tűzvédelmi koncepcióban foglaltakat.

#### *Megjegyzés:*

*1A rajzi megjelenítés során irányadó az egyértelműség, és a megoldások azonosíthatósága. Az alkalmazott jelek esetében a vonatkozó műszaki követelményekben pl. MSZ EN ISO 7010 szabványban meghatározott jeleket javasolt alkalmazni.*

- b) A különleges kockázatot, veszélyt jelentő helyiség(ek)et (például: robbanásveszélyes osztályú anyagot tároló helyiség) jeleníti meg a veszélyük azonosításával együttesen.
- c) <sup>2</sup>A különböző tűzszakaszokat, füstszakaszokat, a menekülési útvonalakat, védőtávolságokat, sávokat jeleníti meg.

#### *Megjegyzés:*

*Elsődlegesen az alászínezéses megjelenítés javasolt. (A G melléklet tartalmaz erre vonatkozó ábrákat.) Az építmény jellegétől függően a többszintes tűzszakaszok kialakításának rendszere a metszetrajzon is javasolt bemutatni. A megfelelő szinten kidolgozott építési/kivitelezési/megvalósulási dokumentációk egyes részei a TMMK függeléként megjeleníthetők.*

- d) <sup>1</sup>Bemutatja a tűzvédelmi rendszerek összefüggéseit, vezérlési sémáit, egyéb tűzvédelmi szempontból releváns összefüggéseket (pl. a beépített tűzvédelmi berendezések, oltóvíz ellátás stb).

#### *1Megjegyzés:*

*Az elvi összefüggési rajzra a H melléklet tartalmaz példát. A hatósági engedélyhez kötött beépített tűzvédelmi (tűzjelző és tűzoltó) berendezések tervdokumentációja, valamint az épületautomaika terv nem része a TMMK-nak, csupán azok lényeges logikai és fizikai kapcsolatait kell bemutatni az épület tűzbiztonságát szolgáló egyéb berendezésekkel.*

## 5.8. A TMMK készítőjének adatainak ismertetése:

- a) név,
- b) lakcím, elérhetőség,

<sup>1</sup>módosult 2020.01.22.

<sup>2</sup>módosult 2022.06.13.

c) jogosultság.

*Megjegyzés:*

*Javasolt, hogy ezek az adatok a TMMK valamennyi oldalán jelenjen meg.*

## 6. Felülvizsgálat

6.1. <sup>1</sup>Az építmények üzemeltetése során a TMMK időszakos, vagy rendkívüli felülvizsgálata során a felülvizsgáló megvizsgálja a TMMK tartalmát visszamenőlegesen a készítés, vagy a korábbi felülvizsgálat dátumáig bezárólag, figyelemmel arra, hogy az azóta bekövetkezett változások dokumentálása megtörtént-e.

6.2. <sup>1,2</sup>A felülvizsgálat során a felülvizsgáló bejárja a TMMK-val érintett építményt és részletesen megvizsgálja, hogy a TMMK-ban rögzített feltételek a felülvizsgálat során továbbra is teljesülnek-e. **A felülvizsgálat során vizsgálandó, hogy a hatályos jogi környezetben történt-e olyan változás, amely kihatással van – a 6.6.2. pont szerinti változásokkal összefüggésben – az építményre (az átalakítás körét és mértékét figyelembe véve).**

6.3. <sup>1</sup>A felülvizsgálatnál amennyiben szükséges a TMMK-t mind szövegesen, mind rajzos formában módosítani szükséges. A módosíttatás kötelezettsége ilyen esetben a tulajdonosokat terheli, a felülvizsgáló ezt a kötelezettséget rögzíti felülvizsgálati dokumentumokban (ha ez nem kerül egyidejűleg megrendelésre).

6.4. <sup>1</sup>A felülvizsgálat megkezdését megelőzően szükséges a tulajdonos nyilatkozatása az időközben elvégzett változtatásokról, elkerülendő a felülvizsgálat során a félreértéseket az esetleges átalakítások mértékének köréről.

6.5. <sup>1</sup>A bejárás során készített fénykép dokumentáció a TMMK mellékletét képezi.

*Megjegyzés:*

*A bejárás során készített fényképek mellékletben, külön adathordozón is csatolhatók.*

6.6. A felülvizsgálat elvégzését igazoló dokumentum tartalma

6.6.1. Az olyan dokumentum alkalmas a felülvizsgálat elvégzésének igazolására, amely tartalmazza a következőket:

- a) a felülvizsgálat helye, ideje,
- b) a felülvizsgálat készítőjének adatai (név, lakcím, elérhetőség, jogosultság),
- c) tulajdonos neve, elérhetősége, üzemeltető neve, elérhetősége,
- d) az építmény használatbavétele után bekövetkezett átalakítások, változások,
- e) átalakítások, változások szerepelnek-e a TMMK-ban,
- f) átalakítások, változások megfelelnek-e az átalakítás, változás idejében hatályos vonatkozó előírásoknak,
- g) az átalakítások, változások minősítése, (a tűzvédelmi előírásoknak megfelel, a tűzvédelmi előírásoknak nem felel meg),
- h) nem megfelelő minősítés esetén indoklás a pontos jogszabályi hely rögzítésével.

*Megjegyzés 1:*

*A TMMK felülvizsgálata során a felülvizsgálatot készítő számára az E melléklet nyújt segítséget a felülvizsgálati szempontok összegyűjtésével.*

<sup>1</sup>módosult 2020.01.22.

<sup>2</sup>módosult 2022.06.13.

Megjegyzés 2:

A felülvizsgálat nyilatkozatára az F melléklet tartalmaz mintát.

- 6.6.2. <sup>1</sup>Változásnak tekinthetők tűzvédelmi szempontból az alábbi esetek:
- a) az építmény bővítése, átalakítása, bontása, rendeltetésének változása, felújítása;
  - b) <sup>2</sup>az alapkiépítéssel használatba vett épület utólagos belső kialakítása, **átalakítása** (pl. fit-out);
  - c) az alapkiépítéssel használatba vett épületben a technológia használatbavétel utáni megvalósítása;
  - d) a helyiség maximális befogadó képessége a létszám növekedéssel átlépi
    - da) az 50 főt,
    - db) <sup>2a</sup> 300 főt, **vizsgálandó, hogy a helyiség rendeltetészerű használata összefüggő tömeg tartózkodásával jár e;**
  - e) a 300 fő feletti tartózkodású helyiség megengedett maximális befogadóképességének változása;
  - f) **<sup>2</sup>menekülési képességben korlátozott személyek jelenlétében változás;**
  - g) alapvető technológiai változások; robbanásveszélyes technológiákban történő módosítás;
  - h) az 5.2.1. c. pontja szerint ismertetett építési termékek, építményszerkezetek megvalósításától eltérő változtatások;
  - i) jelző-, oltó-, hő és füstelvezető rendszer módosítása történt, vagy ezen rendszerek hatékony működését befolyásoló változás;
  - j) **<sup>2</sup>fokozott üzembiztonságú tűzoltó berendezéssel védett épületek feltételrendszereiben bekövetkezett változások;**
  - k) **<sup>2a</sup> a létesítéskor figyelembe vett, a tűzvédelmi helyzetet befolyásoló körülmények, feltételek változása.**

#### Az irányelvben hivatkozott jogszabályok, szabványok jegyzéke

54/2014. (XII. 5.) BM rendelet Országos Tűzvédelmi Szabályzat (OTSZ)

<sup>1</sup>MSZ EN ISO 7010 *Grafikus szimbólumok. Biztonsági színek és biztonsági jelzések. Regisztrált biztonsági jelzések*

ISO 16069 *Grafikai jelképek. Biztonsági jelek. Menekülési útirányt jelző rendszerek (SWGS-ek)*

2/1998. (I. 16.) MüM rendelet *A munkahelyen alkalmazandó biztonsági és egészségvédelmi jelzésekről*

<sup>1</sup>módosult 2020.01.22.

<sup>2</sup>módosult 2022.06.13.

## A melléklet

## TMMK borító mintája

**TŰZVÉDELMI MŰSZAKI MEGFELELŐSÉGI KÉZIKÖNYV**  
(építmény megnevezése)  
(építmény címe)  
**NEM SELEJTEZHETŐ!**

FIGYELMEZTETÉS! A VONATKOZÓ JOGSZABÁLYI ELŐÍRÁSOK ALAPJÁN A TMMK TARTALMÁÉRT A TULAJDONOS – TÖBB TULAJDONOS ESETÉN A TULAJDONOS TÁRSAK EGYETEMLEGESEN FELELŐSEK.

A TMMK-BAN AZ ÉPÍTMÉNY TŰZVÉDELMI HELYZETÉT ÉRINTŐ VÁLTOZTATÁSOKAT ÁT KELL VEZETNI, FEL KELL TÜNTETNI A VÁLTOZÁST KÖVETŐ 30 NAPON BELÜL!

A TUJLAJDONOS KÖTELES AZ ÜZEMELTETŐ(K) RÉSZÉRE JELEN TMMK HOZZÁFÉRHETŐSÉGÉT BIZTOSÍTANI, TULAJDONOS VÁLTOZÁSOKOR AZ ÚJ TULAJDONOS SZÁMÁRA ÁT KELL ADNI!

TMMK azonosító száma *(a készítő által adott azonosító szám, amely alapján a készítőnél visszakéreshető)* (.../készítés éve) (minden oldalon megjelenítendő)

Készítő adatai (név, jogosultság, cím )

Módosítás sorszáma és dátuma (módosítás esetén M-01-től folyamatos számozással a módosításokat)

Soron következő felülvizsgálat esedékessége: (... ....év)

-----  
készítő aláírása

**B melléklet****Megrendelői nyilatkozat mintája**

B1. A TMMK készítésekor adott nyilatkozat:

A .... (cím) alatti építmény tulajdonosaként nyilatkozom, hogy a Tűzvédelmi Műszaki Megfelelőségi Kézikönyv készítésére adott megbízás során a feladat elkészítéséhez valamennyi rendelkezésre álló adatot, információt, dokumentációt átadtam, az azokban foglaltakhoz képest eltérés, változtatás, módosítás:

nem történt/az alábbi változás(ok) történt(ek):  
- (részletes felsorolás).

átadott dokumentumok felsorolása:  
- (részletes felsorolás).

<sup>1</sup>A megbízással egyidejűleg a szerzői jogok kapcsán a TMMK készítőjét tájékoztattam, hogy a kapott terveket a TMMK készítése során szabadon felhasználhatja .

Dátum:

-----  
aláírás

B2. A TMMK felülvizsgálatakor adott nyilatkozat:

A .... (cím) alatti építmény tulajdonosaként nyilatkozom, hogy a Tűzvédelmi Műszaki Megfelelőségi Kézikönyv készítésére adott megbízás során a feladat elkészítéséhez valamennyi rendelkezésre álló adatot, információt, dokumentációt átadtam, az ..... évi TMMK-ban rögzítettekhez képest az alábbi eltérés(ek), változás(ok), módosítás(ok) történt(ek):

- (részletes felsorolás)

átadott dokumentumok felsorolása:  
- (részletes felsorolás).

Dátum:

-----  
aláírás

**C melléklet**  
**Példák az építmény adatlapjára**

1C1. Példa az építmény adatlapjára

**Építmény alapadatai**

|                               |  |
|-------------------------------|--|
| Építmény megnevezése          |  |
| Címe:                         |  |
| Aktuális TMMK azonosító száma |  |
| Tulajdonos megnevezése        |  |
| Tulajdonos címe, elérhetősége |  |
| Üzemeltető megnevezése        |  |
| Üzemeltető címe, elérhetősége |  |

| Rendeltetés                        | Rendeltetés megnevezése | %-os területi részarány |
|------------------------------------|-------------------------|-------------------------|
| alap rendeltetés                   |                         |                         |
| egyéb rendeltetések                |                         |                         |
|                                    |                         |                         |
| <sup>2</sup> rendeltetési egységek |                         |                         |
|                                    |                         |                         |

|                               |  |
|-------------------------------|--|
| Megközelíthetőségi feltételek |  |
|-------------------------------|--|

|                               |  |
|-------------------------------|--|
| Tűzoltási terület ismertetése |  |
|-------------------------------|--|

|   |  |
|---|--|
| Kockázati besorolás (korábbi épületek esetében tűzállósági fokozata, tűzveszélyességi osztálya) |  |
|---|--|

| Szintszáma | felszín alatti | felszín feletti |
|------------|----------------|-----------------|
|            |                |                 |

|   |  |
|---|--|
| <sup>2</sup> Szintszám megállapításánál figyelmen kívül hagyott szintek |  |
|---|--|

|   |  |
|---|--|
| <sup>2</sup> Szintmagasságok: legfelső, legalsó, kijárati |  |
|---|--|

| Tűszakaszok száma | rendeltetése | szintszáma | alapterülete |
|-------------------|--------------|------------|--------------|
|                   |              |            |              |

|                         |  |                |
|-------------------------|--|----------------|
| Összesített alapterület |  | m <sup>2</sup> |
|                         |  |                |
| Befogadó képesség       |  | fő             |

<sup>1</sup>módosult 2020.01.22.

<sup>2</sup>módosult 2022.06.13.

|  | Van | Nincs | Rövid ismertetés |
|--|-----|-------|------------------|
| 50 főnél nagyobb befogadóképességű helyiségek  |     |       |                  |
| <sup>2</sup> Összefüggő tömeggel járó tömegtartózkodásra szolgáló helyiségek   |     |       |                  |
| Beépített tűzjelző rendszer  |     |       |                  |
| Beépített tűzjelző jellege (kiterjedés, védelmi szint):  |     |       |                  |
| Beépített oltórendszer   |     |       |                  |
| Beépített oltórendszer típusa(i) (kiterjedés, védelmi szint, stb.)   |     |       |                  |
| <sup>2</sup> Fokozott üzembiztonságú oltóberendezés  |     |       |                  |
| Hő- és füstelvezető, füstmentesítő rendszer  |     |       |                  |
| <sup>2</sup> Hő- és füstelvezető, füstmentesítő rendsz. típusa(i) <b>műszaki megoldás pl. szabad nyílás</b> (füstszakasz szám, működés, stb) |     |       |                  |
| Biztonsági világítás   |     |       |                  |
| Tűzoltósági beavatkozási központ   |     |       |                  |
| Épületbe jutás biztosítás módja  |     |       |                  |
| Kulcsszéf  |     |       |                  |
| Kulcsszéf típusa, helye:   |     |       |                  |
| Menekülési felvonó   |     |       |                  |
| Tűzoltó felvonó  |     |       |                  |
| Tűzoltósági rádióerősítő rendszer  |     |       |                  |
| Napelemek  |     |       |                  |
| Fűtésrendszer megnevezése:   |     |       |                  |
| Elektronikus beléptető rendszer  |     |       |                  |
| Elektronikus beléptető rendszer (belépési pontok, üzemszerűen zárt ajtók, vészeseti nyitások, kapcsolata más rendszerekkel, stb.)            |     |       |                  |
| Gáz-, vagy gőzérzékelő rendszerrel védett terek felsorolása  |     |       |                  |
| Vész-szellőzéssel védett terek felsorolása   |     |       |                  |
| Hasadó- nyíló felülettel védett terek  |     |       |                  |
| Ha van, úgy a hasadó- nyíló felülettel védett terek felsorolása  |     |       |                  |
| Oltóvízellátás módja   |     |       |                  |
| - oltóvízforrások megnevezése  |     |       |                  |
| - fali tűzcsaprendszer   |     |       |                  |
| Szálláshely szolgáltatási tevékenység előfordulása   |     |       |                  |
| Zenes táncos rendezvények tartásának előfordulása  |     |       |                  |
| Szociális szolgáltatói tevékenység előfordulása  |     |       |                  |
| Gyermekjóléti és gyermekvédelmi személyes gondoskodás  |     |       |                  |
| Pirotechnikai tevékenység előfordulása   |     |       |                  |
| Gázveszélyes vízkészlet üzemeltetése   |     |       |                  |
| Nyitott sugárforrások jelenléte  |     |       |                  |
| Robbanásveszélyes anyagok jelenléte  |     |       |                  |
| Robbanásveszélyes anyagok mennyisége   |     |       |                  |
| Létesítményi tűzoltóság  |     |       |                  |

Kelt: .....

-----  
aláírás<sup>1</sup>Megjegyzés:

A példában lévő formátum egy lehetséges verzió, javaslat. A cél az induló alapadatok megadása, a kész TMMK az itt javasolt adatokat bővebben, részletesebben tartalmazza.

<sup>1</sup>módosult 2020.01.22.<sup>2</sup>módosult 2022.06.13.



## C2. Példa az építmény adatlapjára

## Az épület hatósági engedélyei

| <b>kiadás dátuma</b> | <b>engedély megnevezése</b>   | <b>azonosítók</b>  | <b>kiadmányozó</b>   | <b>megjegyzés</b> |
|----------------------|---|--|--|-------------------|
| 2017.<br>aug. 10.    | jogerő közlése<br>(épület<br>és felvonó<br>használatbavételi<br>engedély) | ügyiratszám:<br>I/1058/22/2017<br>ÉTDR azonosító:<br>201700029962<br>Iratazonosító:<br>IR-000319243/2017 | Budapest Főváros III.<br>Kerület<br>Óbuda-Békásmegyer<br>Önkormányzat Jegyzője                     |                   |
| 1017.<br>aug. 7.     | épület<br>és felvonó<br>használatbavételi<br>engedély                     | ügyiratszám:<br>I/1058/20/2017<br>ÉTDR azonosító:<br>201700029962<br>Iratazonosító:<br>IR-000309442/2017 | Budapest Főváros III.<br>Kerület<br>Óbuda-Békásmegyer<br>Önkormányzat Jegyzője                     |                   |
| 2017.<br>július 25.  | tűzjelző berendezés<br>használatbavételi<br>engedély                      | Szám:<br>35110/17-49.ált.  | Fővárosi<br>Katasztrófavédelmi<br>Igazgatóság<br>Észak-budai<br>Katasztrófavédelmi<br>Kirendeltség |                   |
| 2017.<br>máj. 05.    | tűzjelző berendezés<br>létesítési engedély                                | Szám:<br>35110/17-24/2017.ált.   | Fővárosi<br>Katasztrófavédelmi<br>Igazgatóság<br>Észak-budai<br>Katasztrófavédelmi<br>Kirendeltség |                   |
|                      |   |  |  |                   |
|                      |   |  |  |                   |
|                      |   |  |  |                   |

**D melléklet**

**A TMMK készítőjének nyilatkozata**

Nyilatkozat TMMK készítéséről

<sup>1</sup>A(z) .....tulajdonában lévő ..... hrsz. cím alatti ..... (pontos megnevezés) építmény Tűzvédelmi Műszaki Megfelelőségi Kézikönyv-e készítőjeként .....(név, jogosultság) nyilatkozom, hogy a készített dokumentáció a valóságnak, a jóváhagyott tervdokumentáció(k)nak, valamint a kapott adatszolgáltatásnak ..... ( felsorolás) és a helyszíni bejáráson tapasztaltaknak megfelelően készült el.

A TMMK azonosítója:

Dátum:

-----  
aláírás

## E melléklet

## Felülvizsgálati szempontok

- E1. A felülvizsgálat megkezdését megelőzően szükséges a tulajdonos nyilatkoztatása az időközben elvégzett változtatásokról, elkerülendő a felülvizsgálat során a félreértéseket az esetleges átalakítások mértékének köréről. Erre mintát a B melléklet tartalmaz.
- E2. Az alábbi ellenőrző kérdések részletes megválaszolásával értékelheti az építmény tűzvédelmi létesítési helyzetét.
- Tulajdonos nyilatkozott-e az időközbeni változásokról és azok átvezetéséről?
  - Mire terjedtek ki az átalakítások?
  - Engedélyhez kötött/engedélyhez nem kötött átalakítások történtek-e?
  - Bejelentéshez kötött átalakítások történtek-e?
  - Történt-e tűzvédelmet érintő változás az építményben, vagy a tervdokumentáció tartalmának továbbra is megfelel-e az építmény?
  - <sup>2</sup>Történt-e a használatban, rendeltetésben, tárolásban, technológiában tűzvédelmi helyzetet érintő változás?**
- E3. Eldöntendő kérdés, amely alapján a vizsgálat terjedelme meghatározható.

- Ha történtek tűzvédelmet érintő változások, akkor azok a vonatkozó (átalakítás/módosítás idejében hatályos) jogszabályoknak, előírásoknak megfelelnek-e és megfelelően rögzítették-e a TMMK-ban.
- A kapott adatoknak, iratoknak, nyilatkozatoknak megfelelően dokumentálták a TMMK-ban a változásokat/módosításokat?
- A szemrevételezéses bejárás alkalmával tapasztalt-e létesítési követelményektől eltérő kialakítást?

*Megjegyzés:*

A bejárás során szemrevételezéses vizsgálat az elvárt szint, de a megbízó ennél részletesebb vizsgálatot is igényelhet külön megállapodás alapján. A kivitelezett megoldásnál azt kell vizsgálni, amit jellemzően ellenőrizni lehet.

*Pl: Egy tűzgátló ajtó megfelelő dokumentummal rendelkezik-e, teljesíti-e a tűzállósági teljesítményt, a tűzvédelmi osztályt. A beépítés megfelelőségéért a kivitelező felel. Ha a felülvizsgáló szemrevételezéssel hiányosságot tapasztal a beépítéssel kapcsolatosan, azt is ebben a részben célszerű jelezni.*

- A szemrevételezéses bejárás során tapasztalt-e olyan használati szabálytalanságo(ka)t, amely(ek)nek kihatása van/lehet a létesített berendezésekre, műszaki megoldásokra, kialakításokra?

*Megjegyzés:*

A bejárásnak nem célja a használati előírások ellenőrzése, de azokat a hiányosságokat, amelyeknek létesítési feltételekre/követelményekre vannak kihatásaik rögzíteni kell a felülvizsgálati iratban.

- A felülvizsgálati nyilatkozat kiadása során az átalakítás, bővítés, módosítás minősítését megfelelőnek, vagy nem megfelelőnek minősíti?

*Megjegyzés:*

A megfeleltetés alapja elsősorban az építésügyi engedélyezési tervdokumentáció tartalma, illetve a vonatkozó jogszabályok. Ha a módosított szerkezetre, kialakításra tűzvédelmi követelmény van, akkor azt minden esetben teljes körűen kell vizsgálni, hogy megfelel-e a jogszabálynak.

- Gondolja végig, kíván-e módosító javaslatot tenni?

*Megjegyzés:*

A javaslattétel nem szükségszerű, de a felülvizsgálónak van lehetősége segítő szándékú javaslatok megfogalmazására.

<sup>1</sup>módosult 2020.01.22.

<sup>2</sup>módosult 2022.06.13.

**F melléklet****Felülvizsgáló nyilatkozata**

Az építmény átalakítás, bővítés, módosítás és TMMK felülvizsgálatáról nyilatkozat

A(z) ..... tulajdonában lévő ..... hrsz. cím alatti ..... (pontos megnevezés) építmény változás, átalakítás és a Tűzvédelmi Műszaki Megfelelőségi Kézikönyv felülvizsgálójaként .....(név, lakcím, jogosultság) nyilatkozom, hogy

- a) az építmény az építésügyi engedélyezési tervdokumentáció tartalmának megfelel/ nem felel meg.
- b) az építmény átalakítása, változása a vonatkozó jogszabályoknak, előírásoknak megfelel/ nem felel meg. \*

*<sup>2</sup>Megjegyzés*

*A tűzvédelmi szempontú változásokat e TvMI 6.6.2. pontja tartalmazza.*

- c) az átalakítást és a változtatásokat rögzítették/ nem rögzítették a TMMK-ban. \*

A TMMK azonosítója:

A szemrevételezéses vizsgálat során az alábbi átalakításokat, változásokat tapasztaltam:

- (részletezés) \*

A szemrevételezéses vizsgálat során az alábbi használati hiányosságokat tapasztaltam, amelyeknek kihatása van a létesítési feltételekre/követelményekre.

- (részletezés) \*

<sup>2</sup>Jelen TMMK-ban rögzített nem megfelelés esetén javasolt intézkedések:

- (részletezés) \*

A vizsgálat során az alábbi tűzvédelmi jogszabályokat vettem alapul:

- (részletezés)

\*A \* jelölt részt csak a változás, átalakítás során szükséges rögzíteni!

Dátum:

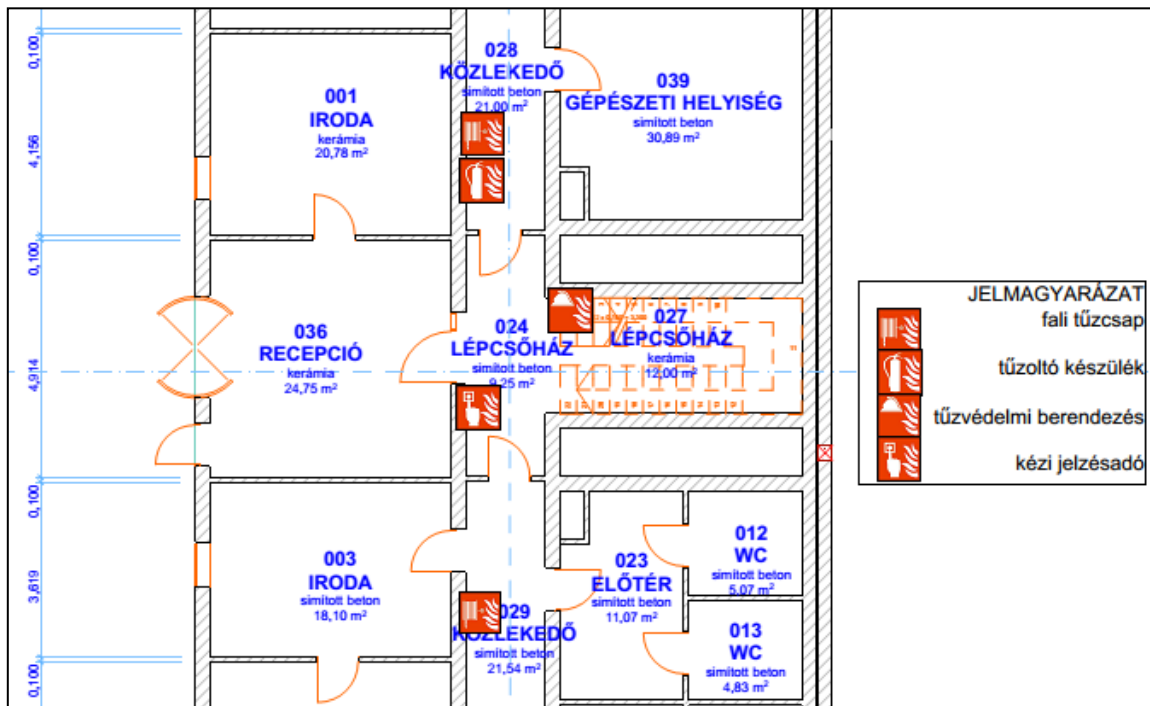
-----  
aláírás

## G melléklet

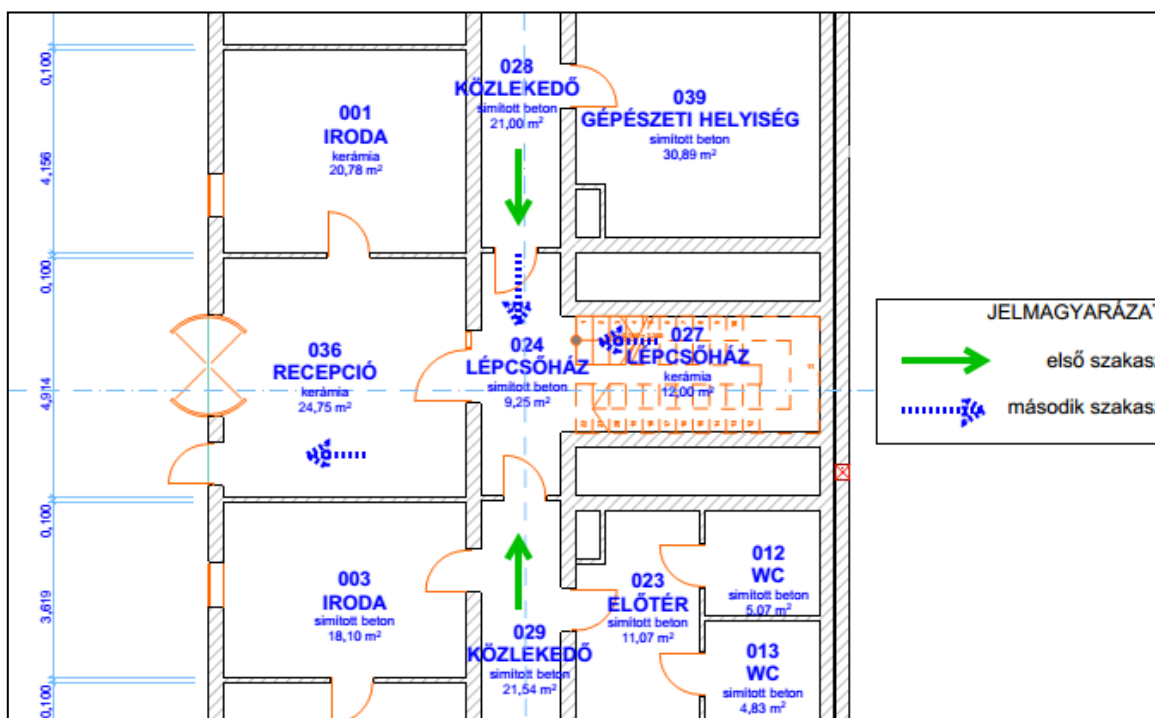
### Megjelenítési példák

#### Megjegyzés 1:

A kiadásra kerülő rajzokon a megjelenítendő információtól függően lehet egy rajzon megjeleníteni minden információt, vagy külön-külön rajzokon elhelyezni a tűzvédelmi szempontból releváns adatokat pl. tűzgátló szerkezetek, tűzvédelmi rendszerek stb. A megjelenítésre az alábbi példa rajzok mutatnak be lehetőségeket.



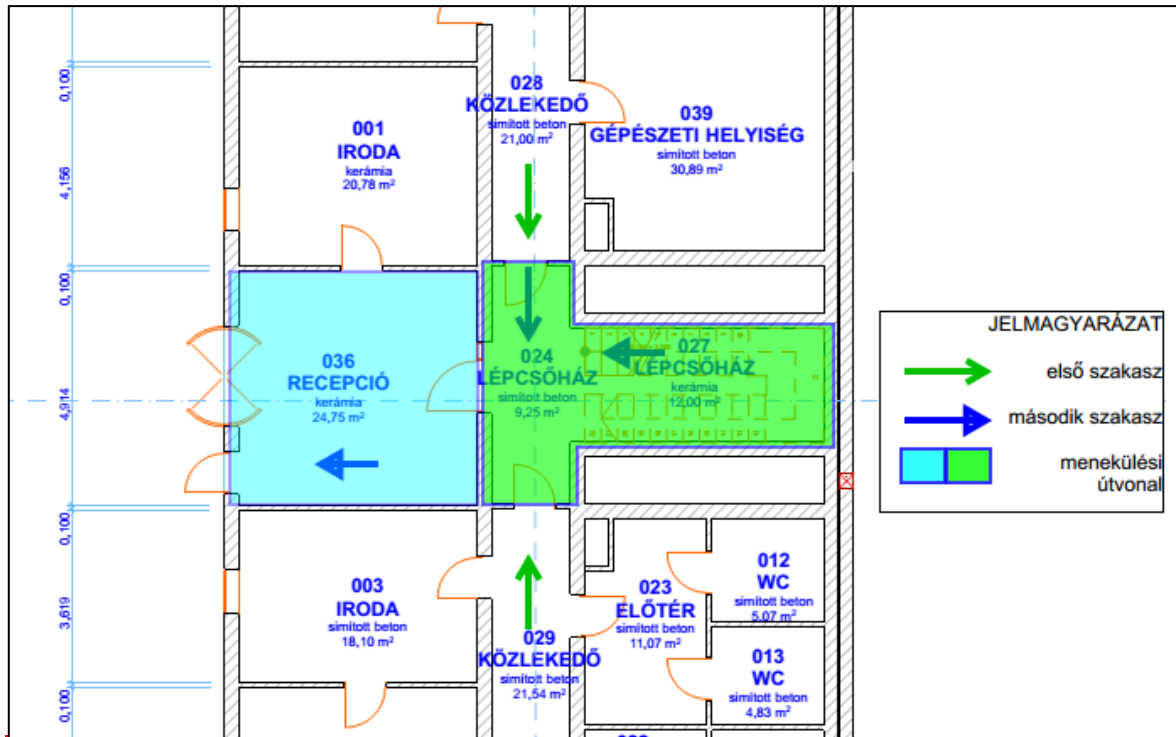
1. ábra



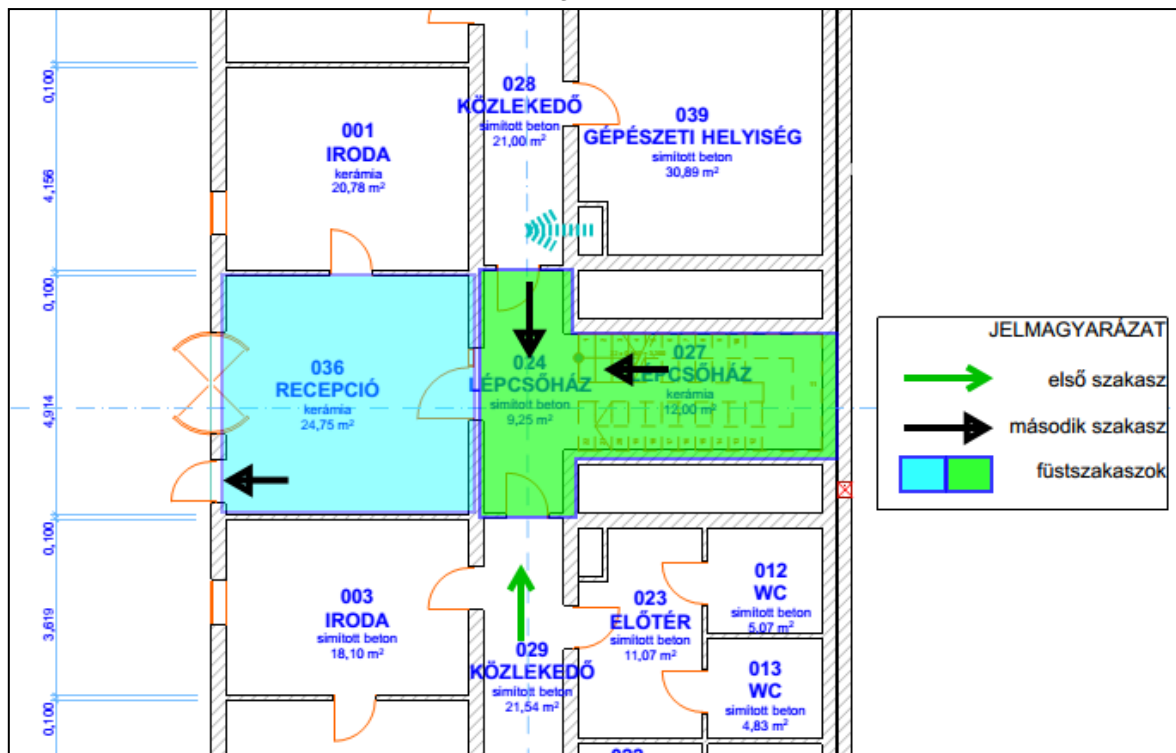
<sup>1</sup>módosult 2020.01.22.

<sup>2</sup>módosult 2022.06.13.

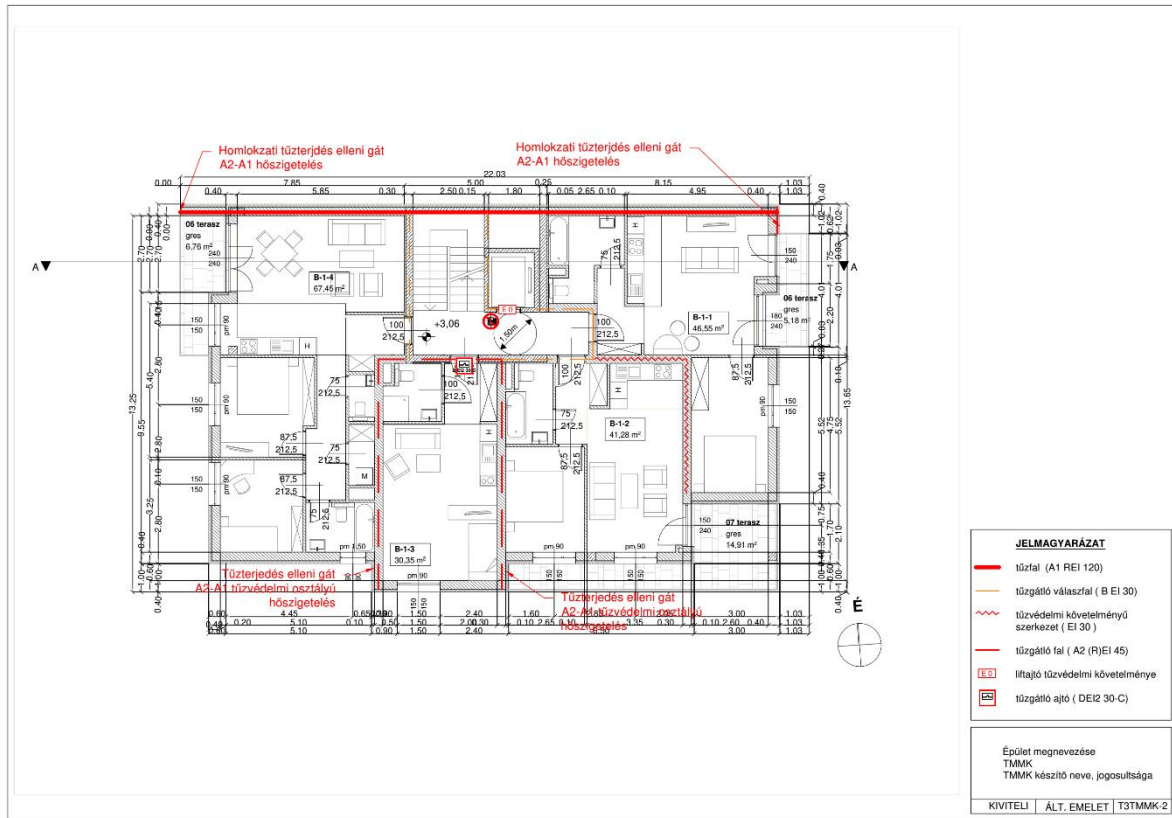
2. ábra



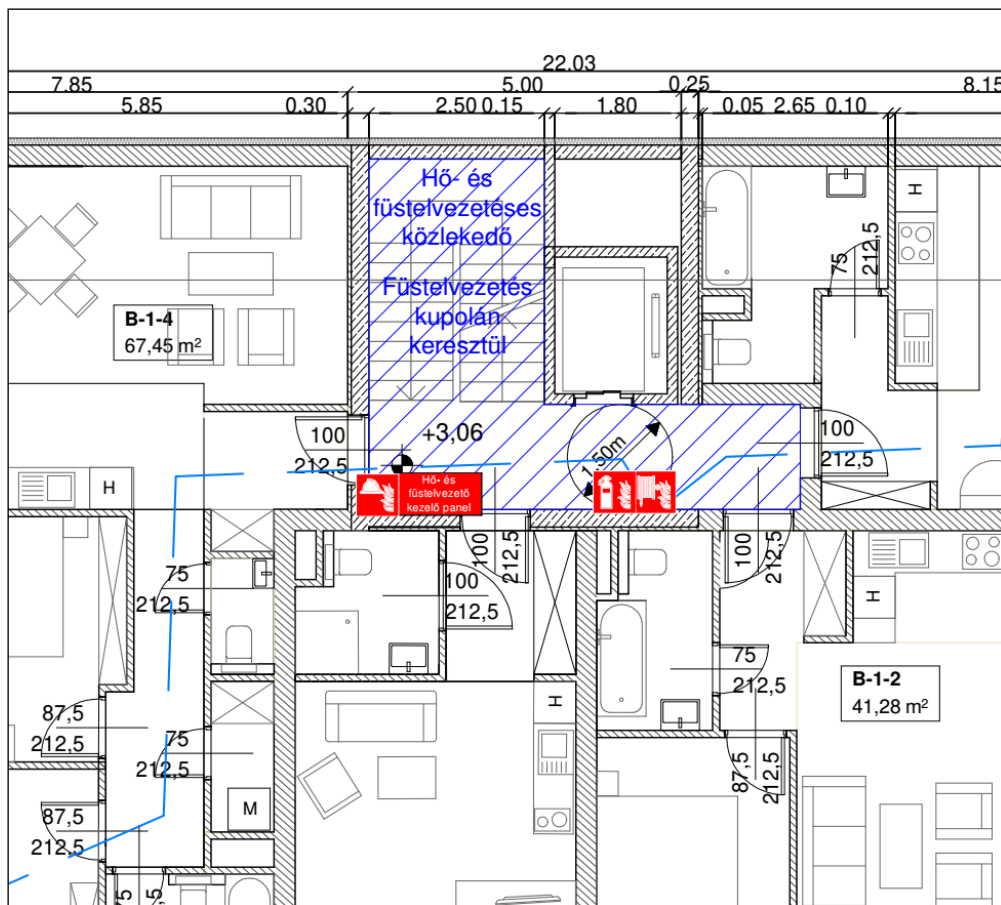
3. ábra



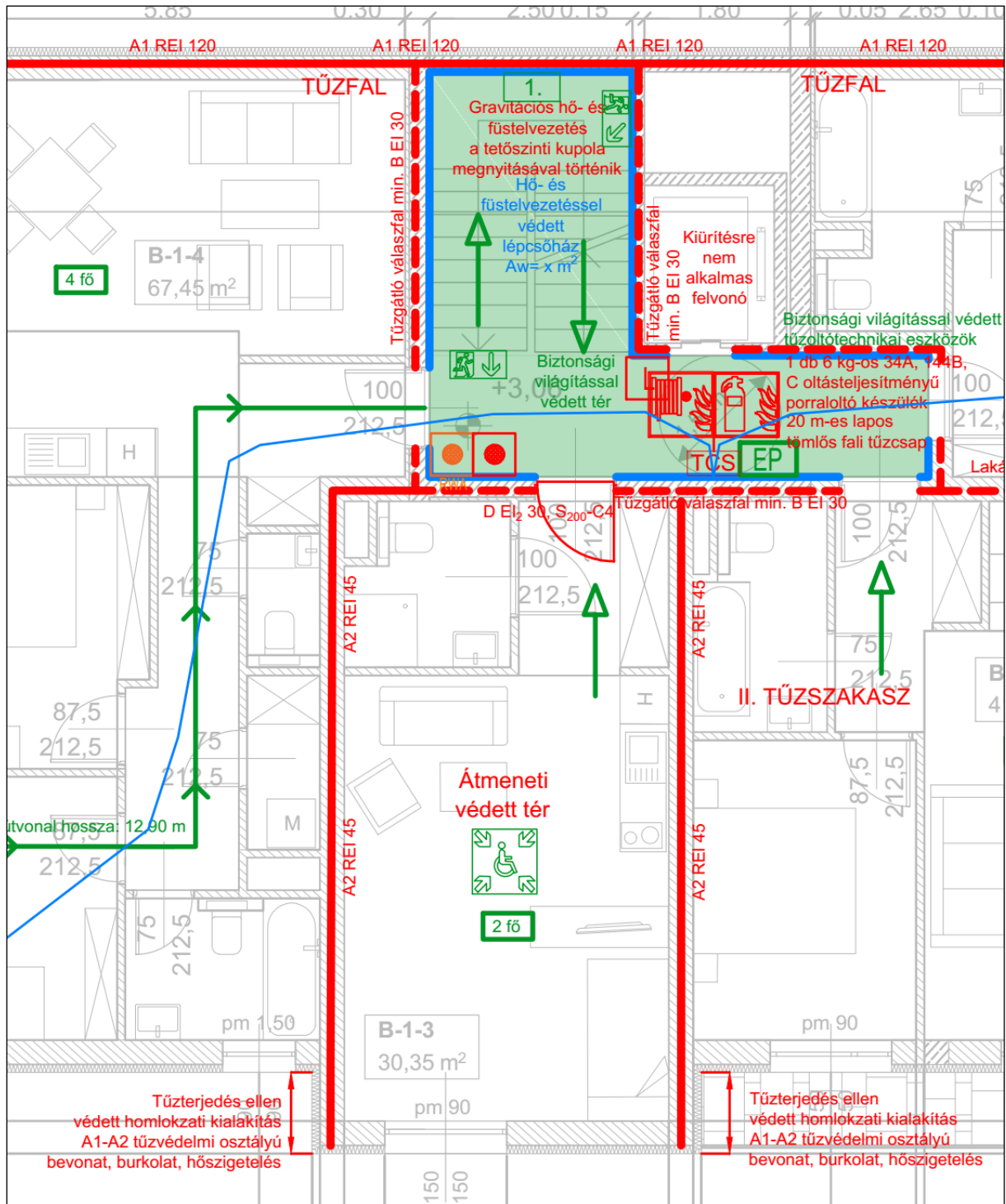
4. ábra



5. ábra

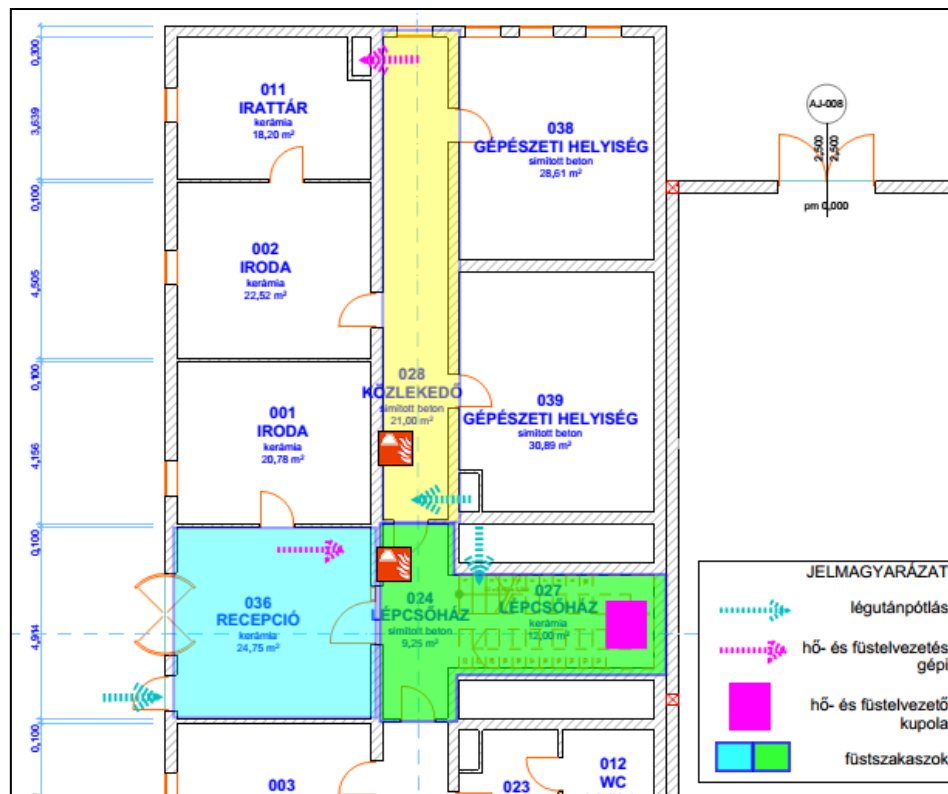


6. ábra



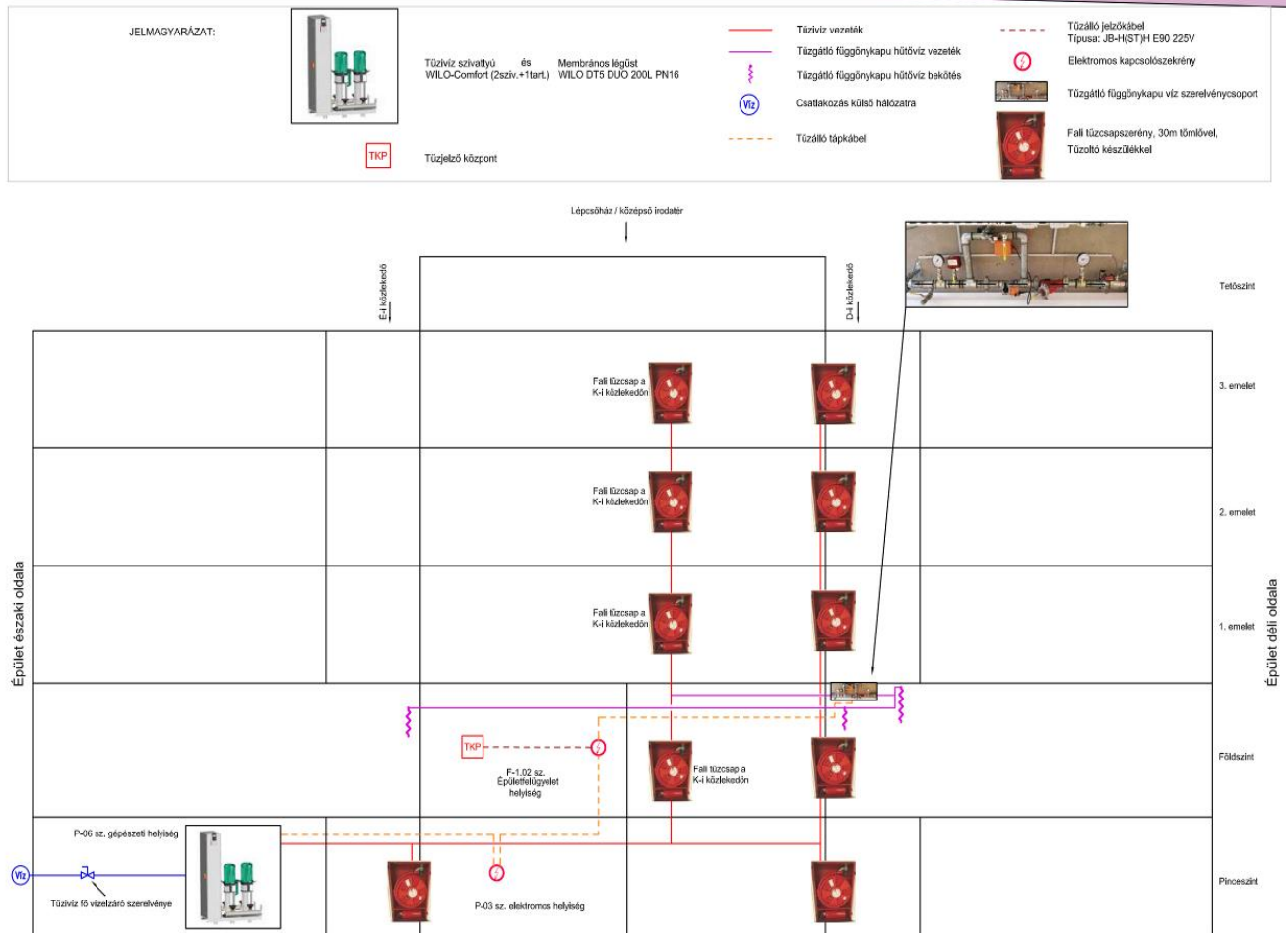
7. ábra





8. ábra





10. ábra